

MONITOR
COMERCIO EXTERIOR
Febrero 2023

Dirección Nacional de Desarrollo
Foresto Industrial

Secretaría de Agricultura,
Ganadería y Pesca



Ministerio de Economía
Argentina

Sobre la base de la información suministrada por el INDEC (**datos provisorios 2023**), desde la Dirección Nacional de Desarrollo Foresto Industrial se detallan los movimientos del **comercio exterior** durante el mes de **Febrero 2023** en los principales rubros del sector.

CAPÍTULOS	UNIDADES	EXPORTACIÓN				IMPORTACIÓN			
		Valores mensuales		Var. acum.		Valores mensuales		Var. acum.	
		feb-23	feb 23/ ene-23	feb-23 Σ e-feb 22	interanual	feb-23	feb 23/ ene-23	Σ e-feb 22	interanual
Cap 44 Madera	Toneladas	126.650	-3,8%	258.345	50,0%	9.219	165,8%	12.688	-31,2%
	Miles USD	19.530	-16,5%	42.916	-9,7%	11.911	66,3%	19.074	-12,5%
Cap 47/48 Pasta Celulósica Papel y Cartón	toneladas	22.435	18,0%	41.442	-29,1%	61.038	-12,5%	130.834	-25,8%
	miles USD	27.026	1,5%	53.652	-13,7%	83.572	-8,7%	175.111	-6,9%
Cap 94 Muebles y Casas	toneladas	96	-30,8%	234	-52,1%	184	-25,8%	431	-53,8%
	miles USD	381	9,5%	729	-23,7%	759	-49,9%	2.271	-50,8%
Totales	Toneladas	149.181		300.018		70.441		143.953	
	Miles USD	46.937		97.297		96.242		196.456	

Tabla 1: Importaciones y Exportaciones por Capítulos Febrero 2023

Con relación a las **exportaciones** por Capítulo, observamos que los **Capítulos 47/48 "pasta + papel y cartón"** comparado con el mes de enero 2023 la tendencia fue a la suba en volumen y valor, los demás Capítulos la tendencia fue a la baja. Si comparamos con el mismo período del año 2022, la tendencia fue a la suba en el capítulo 44 solo en volumen y a la baja en todos los demás. En cuanto a las **importaciones**, el capítulo 44 tuvo una tendencia a la **suba en volumen y en valor muy importante con relación al mes de enero 2023**, esta situación se debe a la importación de la partida arancelaria **4410 "tableros de partículas"** mientras que los Capítulos 47/48 y 94 tuvieron una tendencia a la baja. Con respecto al mismo período año 2022 se aprecia una **baja significativa** en todos los Capítulos.

La apertura de las principales partidas arancelarias del Capítulo 44 se observa en la **Tabla 2**.

PARTIDAS ARANCELARIAS	UNIDADES	EXPORTACIÓN				IMPORTACIÓN			
		valores mensuales		valores acumulados		valores mensuales		valores acumulados	
		feb-23	feb 23 / ene-23	feb-23 Σ e-feb 22	Var. acum. interanual	feb-23	feb 22 / ene-23	feb-23 Σ e-feb 22	Var. acum. interanual
MADERA									
4403 Madera en bruto	toneladas	100.342	-6,5%	207.617	84,7%	0	0,0%	0	0,0%
	miles USD	5.140	-8,7%	10.769	67,5%	0	0,0%	0	0,0%
4407 Madera aserrada	toneladas	11.803	42,1%	20.110	-27,4%	364	-6,0%	751	15,1%
	miles USD	4.636	16,3%	8.622	-39,5%	438	8,1%	842	28,1%
4409 Madera perfilada longitud.	toneladas	1.918	-46,5%	5.505	5,6%	26	31,7%	46	-45,8%
	miles USD	4.049	-49,0%	11.990	-3,7%	46	-36,8%	119	-33,6%
4410 Tableros de partículas	toneladas	1.873	10,9%	3.561	-31,4%	6.577	2592,1%	6.822	-8,5%
	miles USD	748	13,5%	1.407	-28,0%	4.751	2581,5%	4.928	24,5%
4411 Tableros de fibra	toneladas	3.959	2,5%	7.820	-17,9%	595	-43,0%	1.637	-67,0%
	miles USD	3.110	-11,0%	6.605	-24,5%	713	-33,8%	1.791	-52,1%

Tabla 2: Apertura Capítulo 44

Si observamos las **exportaciones por partida**, las P/A 4407 y 4410 tuvieron una tendencia alcista con relación al mes de enero 2023, mientras que las P/A 4403, 4409 y 4411 tuvieron una tendencia a la baja. No obstante la tendencia de la P/A 4403 tuvo un aumento muy importante con relación al mismo período del 2022. Se agregó al gráfico de torta la partida **4402 "Carbón vegetal"** dado que fue significativa la exportación en (5.109 t. y 1.020.000 dólares) (ver fig. 1), en las demás la tendencia fue a la baja con relación al mismo período anterior. En lo referente a **las importaciones**, debemos **destacar la P/A 4410 con una suba muy importante**, mientras que la P/A 4411 muestra una baja significativa demás muestran una tendencia estable. Si comparamos con relación al mismo período del año 2022, **es importante el aumento en la P/A 4410 y 4407**, en las demás la tendencia anual fue a la baja. El detalle de las partidas arancelarias se encuentra en el ANEXO I.

Con la finalidad de visualizar la participación porcentual con respecto al valor en USD de los Capítulos más relevantes del sector, se incluye la **Figura 1** con las exportaciones y la **Figura 2** con las importaciones.

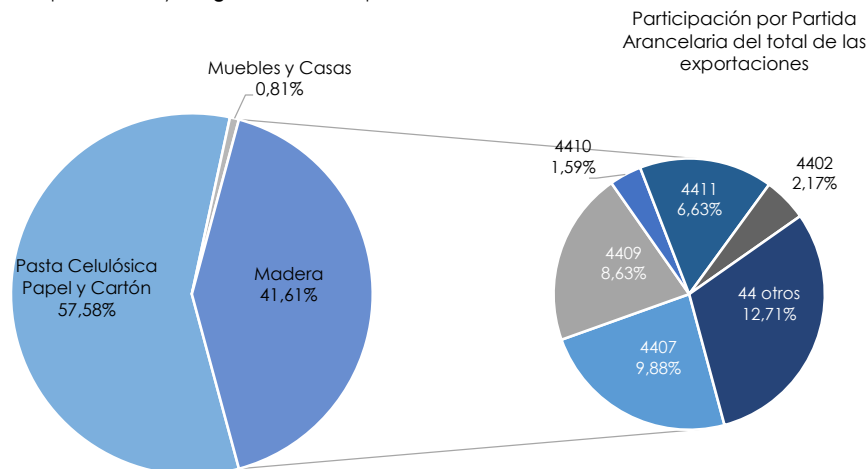


Figura 1: Participación porcentual en USD de cada Capítulo en las exportaciones de Febrero 2023

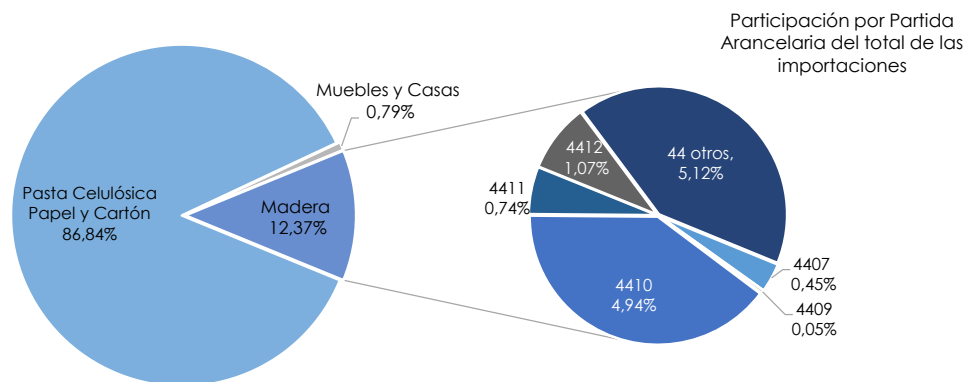


Figura 2: Participación porcentual en USD de cada Capítulo en las importaciones de Febrero 2023

Si comparamos las exportaciones y las importaciones del mes de **febrero 2023** con los últimos 5 meses, observamos una tendencia estable, sin picos significativos. La **balanza comercial** en el mes de febrero muestra una pequeña baja del déficit con relación al mes anterior. (figura 3)

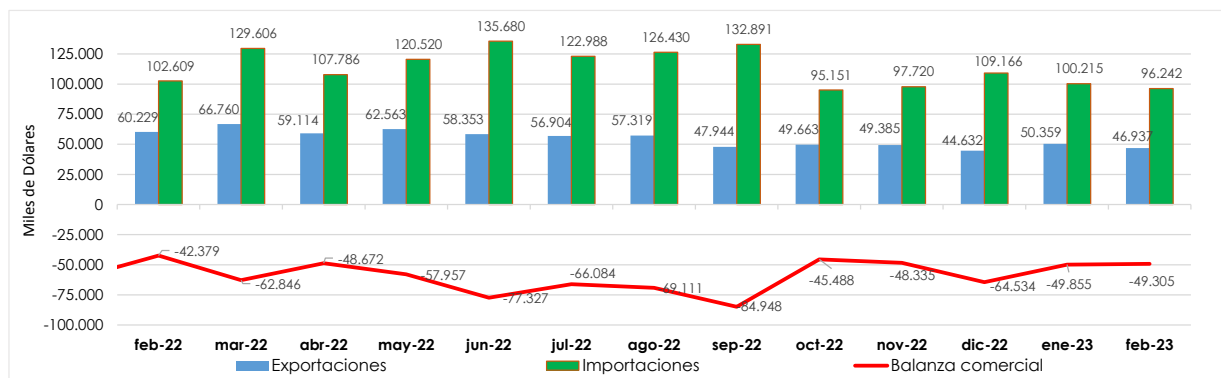


Figura 3: Balanza comercial sectorial del último año

En el siguiente gráfico se observa que la balanza comercial del **Capítulo 44 "Madera"** tuvo una **tendencia significativa a la baja en un 53%** con relación al mes anterior. Con respecto a los Capítulos **47 y 48**, si bien mantiene una balanza comercial deficitaria, en el mes de febrero muestra una tendencia a la baja del déficit del 13%, con relación al mes de enero 2023. (Figura 4)

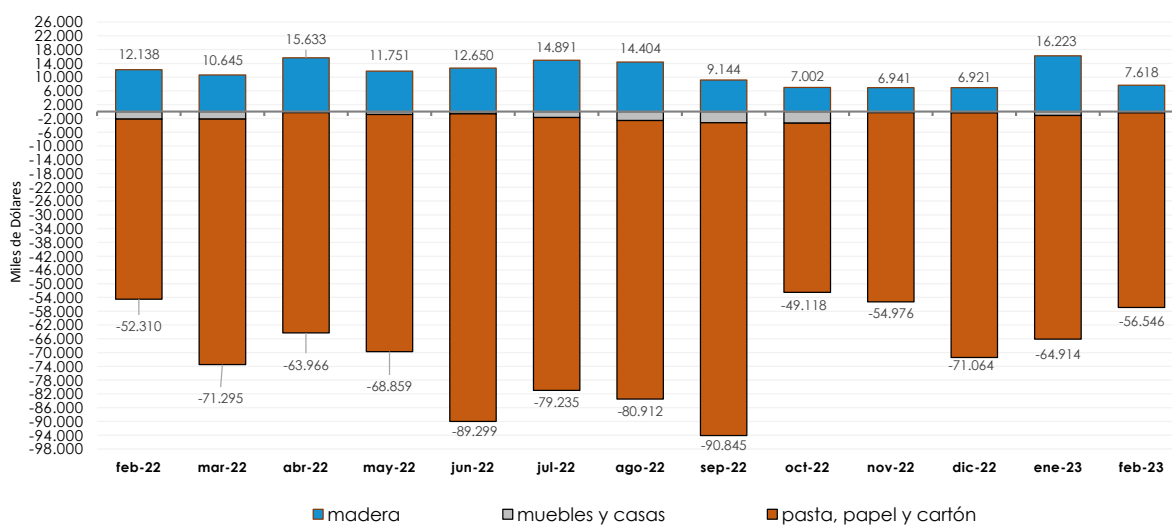


Figura 4: Balanza comercial por Capítulos del último año

Si comparamos las **exportaciones** del año **2022** con relación a la **proyección del año 2023** se observa una leve caída del **12%**, mientras que las **importaciones** muestran una baja del **15%**. Con referencia a la **balanza comercial** se puede apreciar que se mantiene el déficit comercial histórico, aunque en la proyección se observa una baja del déficit en un **18%** con relación al año 2022. A los efectos de poder apreciar los picos más importantes en la Balanza Comercial se agregan los datos más relevantes. Ver (Figura 5).

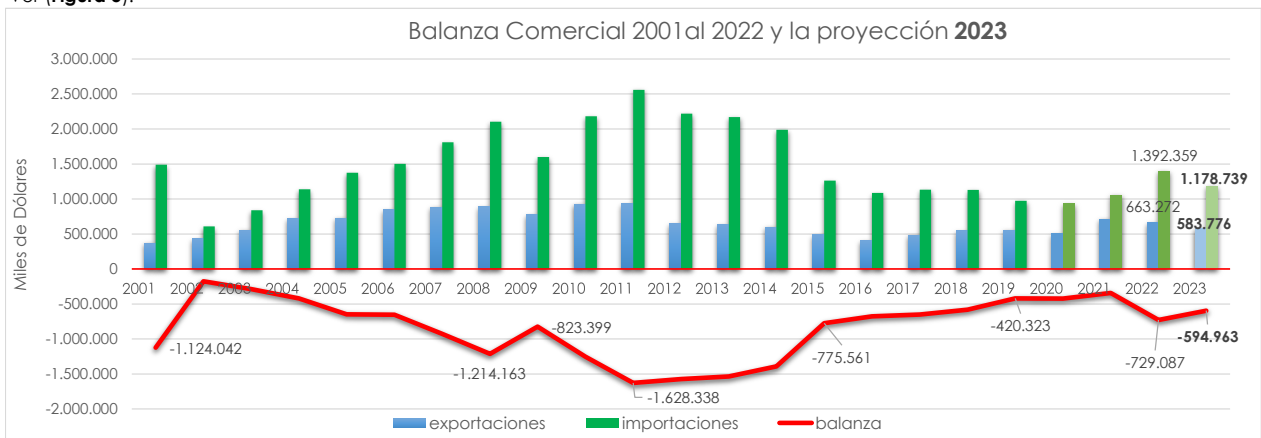


Figura 5: Balanza comercial desde 2001 al 2022 y la proyección 2023

En la **Figura 6** se puede apreciar la evolución de la Balanza Comercial por sector desde el año 2015. Si se observa el **Capítulo 44 Madera**, podemos apreciar el aumento significativo que mantuvo en el año 2021. Si bien en el año 2022 muestra una baja importante del 34% con respecto al año 2021, la proyección para el año 2023 mantiene una tendencia positiva leve. Con relación a los **capítulos 47 y 48**, la proyección para el año 2023 muestra una leve baja del déficit del 14%, con respecto al año 2022.

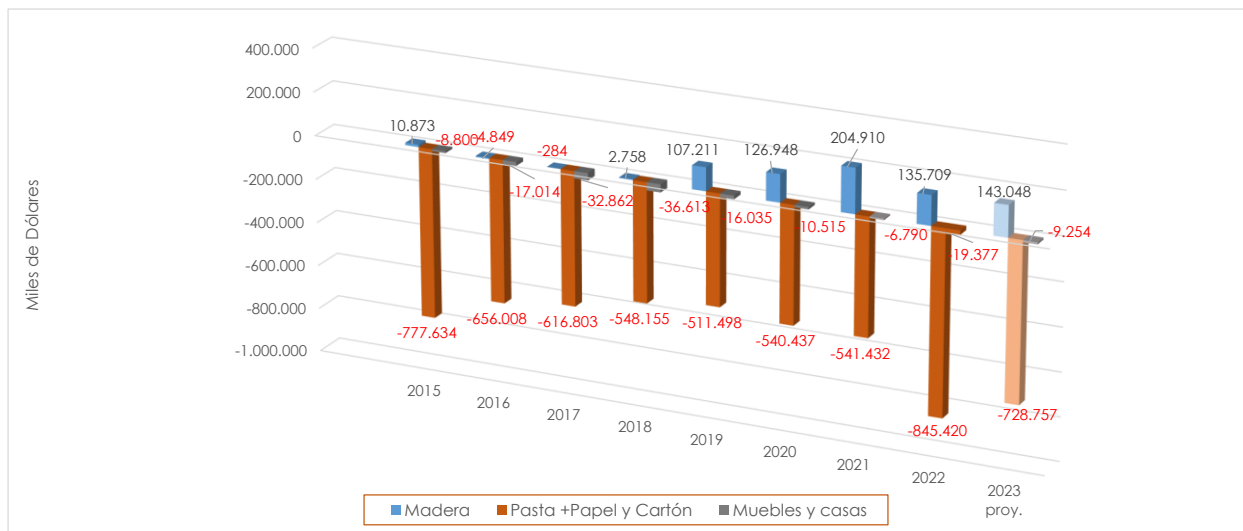


Figura 6: Balanza comercial sectorial desde 2015/2022 y proyección 2023

Anexo 1

Descripción de las Partidas Arancelarias del Capítulo 44 (Madera)

- 4401: Leña; madera en partículas; aserrín, desperdicios y desechos
- 4402: Carbón vegetal
- 4403: Madera en bruto, incluso descortezada
- 4404: Flejes de madera
- 4405: Lana de madera; harina de madera
- 4406: Traviesas (durmientes) de madera para vías férreas o similares
- 4407: Madera aserrada
- 4408: Hojas de chapado o contrachapado (incluso unidas) y demás maderas
- 4409: Maderas (incluidas las tablillas y frisos para parqués, sin ensamblar) perfilada longitudinalmente
- 4410: Tableros de partículas "Oriented Strand Board" (OSB)
- 4411: Tableros de fibra de madera u otras materias leñosas
- 4412: Madera contrachapada
- 4413: Madera densificada en bloques, tablas, tiras o perfiles
- 4414: Marcos de madera para cuadros, fotografías, espejos u objetos similares
- 4415: Cajones, cajas, jaulas, tambores y envases similares, de madera
- 4416: Barriles, cubas, finas y demás manufacturas de tonelería y sus partes
- 4417: Herramientas, monturas y mangos de herramientas
- 4418: Obras y piezas de carpintería para la construcción, incluidos los tableros
- 4419: Artículos de mesa o de la cocina, de madera
- 4420: Marquetería y taracea; cofrecillos y estuches para joyería u orfebrería
- 4421: Las demás manufacturas de madera

Secretaría de Agricultura,
Ganadería y Pesca



Ministerio de Economía
Argentina